

**Guide d'installation
et remarques pour
l'utilisation**

Station d'alimentation d'eau de pluie MAXIMA (Unité hybride central)

pour l'utilisation d'eau de pluie domestique

Précautions importantes lors de la réception du matériel par le transporteur

Bien que les produits WISY soient contrôlés et emballés soigneusement avant l'envoi, nous ne pouvons exclure des dommages pendant le transport.

- Contrôler le modèle et l'intégralité de votre livraison à l'aide du bon de livraison.
- Vérifier que l'emballage et l'article n'ont pas été endommagés par le transport. S'il y a un dommage de transport laissé l'article et l'emballage en l'état; ne les utilisez pas. Notifier le dommage directement à l'entreprise de transport.
- Un retour gratuit de l'article est possible après consultation de notre service clientèle (téléphone 0049 (0) 6054/9121-0)

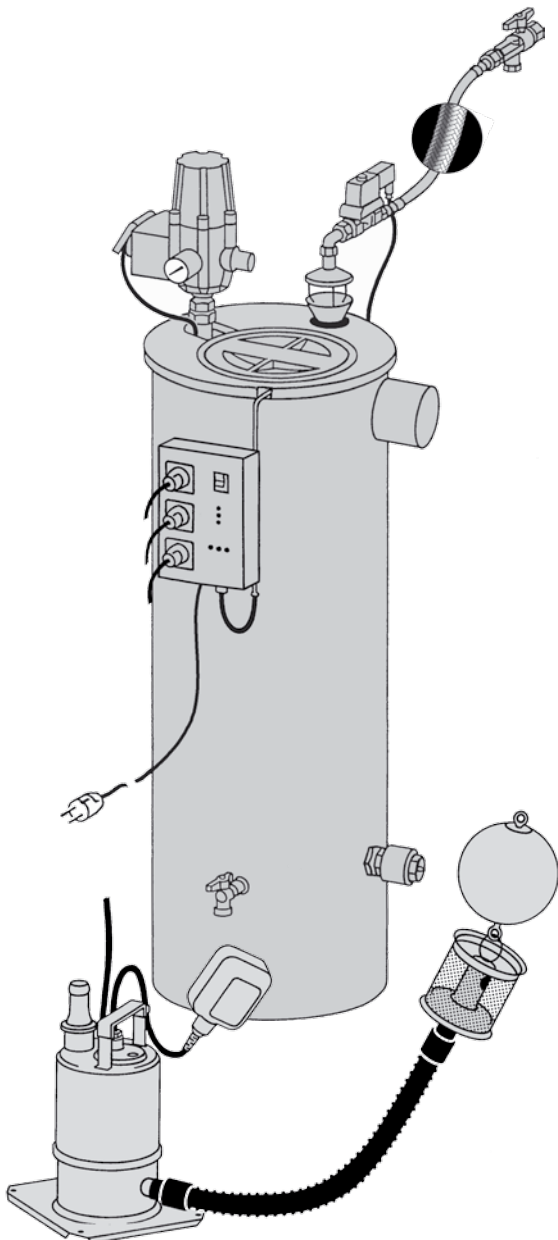
Avantages de la station d'alimentation d'eau de pluie MAXIMA

- Réunit en un seul appareil tous les composants nécessaires pour assurer une alimentation en eau de pluie, selon le principe de deux pompes à pression
- Alimentation d'un grand nombre de postes de consommation, indépendamment de l'emplacement de la cuve
- Idéal pour le raccordement de plusieurs logements à une grande cuve
- Pas de conduit d'aspiration (pas de désamorçage) ni de tuyau de réalimentation nécessaire en eau potable vers la cuve
- Réalimentation en eau potable automatique de haute sécurité dans le réservoir hybride dans la maison en cas de manque d'eau de pluie
- Unité prête à l'emploi, pas de travaux électriques nécessaires
- L'unité de commande électronique peut être équipée avec une sortie sans potentiel
- Il est possible de remplacer le réservoir hybride standard par un réservoir de 500 l
- Selon la dimension de l'installation il est possible d'équiper le Maxima avec une pompe de chargement plus performante

Contenu de la livraison et équipement

L'équipement complet de Maxima 205 ou 407 en version standard est composé:

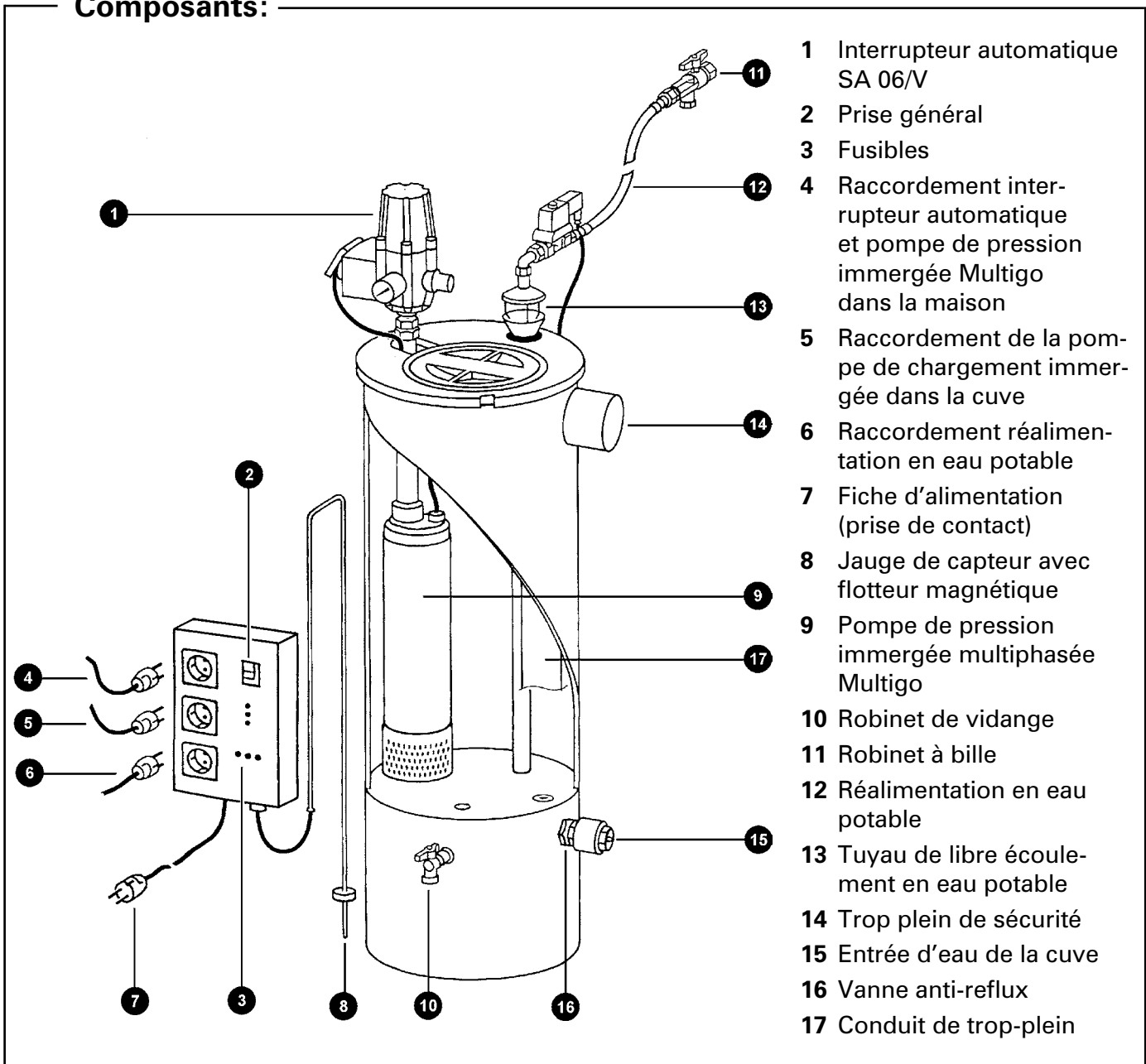
- d'un guide d'installation et remarques d'utilisation pour MAXIMA inclus à la commande
- d'un réservoir hybride en PE (Réservoir de stockage supplémentaire à la cuve), capacité 75 litres, avec trop plein de sécurité DN 100, robinet à vider
- d'une pompe de pression immergée multiphasée avec pied en caoutchouc et interrupteur automatique SA 06/V
- d'une pompe de chargement immergée Provedo-Doc (Pompe de la cuve) avec interrupteur à flotteur et filtre fin d'aspiration flottant SAFF
- d'une réalimentation en eau potable selon DIN EN 1717 (Libre écoulement) et DIN 1989
- d'une unité de commande électronique avec jauge de capteur et flotteur magnétique



Construction et fonctionnement

- Le réservoir hybride de MAXIMA est alimenté en eau de pluie au moyen de la pompe de chargement immergée monophasée de la cuve ou, en cas de besoin, en eau potable. De ce fait, tous les postes de consommation d'eau de pluie sont alimentés avec la pompe de pression immergée située à l'intérieur du réservoir hybride.
- La commande automatique de la station d'alimentation commande la réalimentation en eau selon le niveau de remplissage dans le réservoir hybride et protège en même temps la pompe de pression immergée Multigo dans la maison contre le manque d'eau. La commande est équipée d'une alarme sonore (vibrateur) avertissant d'un trop-plein.
- Réalimentation en eau potable par un tuyau de libre écoulement adapté aux normes (selon norme EN 1717)
- Dans le réservoir hybride il y a un trop-plein (DN 100) avec siphon contre les odeurs
- Les produits WISY sont composés d'éléments de haute qualité garantissant une longue durée de vie. Tous les composants / pièces en contact avec l'eau sont résistantes à la corrosion

Composants:

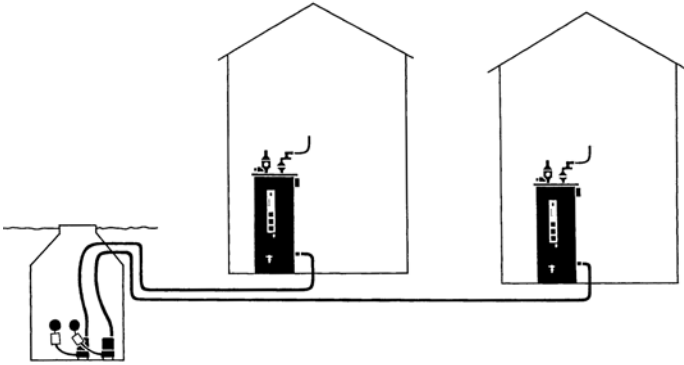


Remarques préliminaires

Recommandations pour l'utilisation

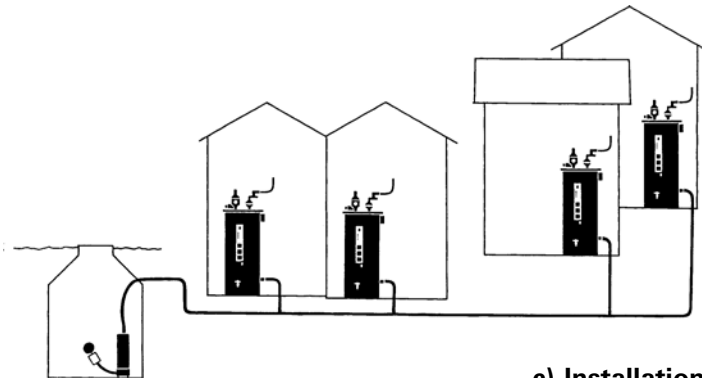
a) Installation unique (2 logements maximum),

alimentée par une cuve utilisée collectivement au moyen d'une pompe de chargement Provedo-Doc chaque fois.



b) Installation de groupe (plus de 2 logements),

alimentée par une cuve utilisée collectivement au moyen d'une seule pompe de pression immergée Multigo WISY. Il est recommandé d'installer une pompe de la série Multigo WISY plutôt que plusieurs pompes Provedo Doc qui nécessiteraient un besoin de performance accru pour alimenter la station complète en eau de pluie.



c) Installation unique pour alimenter en même temps par exemple un petit immeuble, un immeuble de bureau, une école, un gymnase, une exploitation industrielle ou un centre équestre

Pour cette dimension il est recommandé d'utiliser la station d'alimentation d'eau de pluie MAXIMA avec la pompe de pression immergée Multigo 407 (construction spéciale) avec un réservoir hybride plus grand, par exemple avec un volume de 500 l (volume utile). Le réservoir hybride du modèle standard a une capacité d'environ 75 l.

Pour l'extraction d'eau de pluie de la cuve au réservoir hybride on peut également installer une pompe de chargement immergée Provedo-Doc ou en cas de conditions défavorables sur place, une pompe de pression immergée du modèle Multigo (par exemple en cas de longues distances de conduites et/ou de grandes différences de niveau entre la cuve et le réservoir hybride).

Dans le cas d'une alimentation grande nombre de postes de consommation (par exemple toilettes), il est recommandé d'installer un réservoir d'expansion directement après la MAXIMA dans la conduite à pression.

Remarques générales

L'exploitation de l'eau de la cuve est toujours faite au moyen du filtre fin d'aspiration flottant lequel est inclus dans la livraison. Le filtre permet que l'eau soit aspirée où elle est la plus propre, c'est-à-dire directement au-dessous de la surface et non au fond de la cuve (sédiment) ou à la surface de l'eau (pellicule de particules légères et grasses). Le filtrage fin du SAFF protège les pompes contre un endommagement causé par des impuretés plus grandes se trouvant dans la cuve.

Nous recommandons notre tuyau à pression, au moins 1", disponible dans les longueurs de 10, 20, 30 et 40 m (autres longueurs avec supplément sur demande), comme conduite à pression de la pompe de cuve jusqu'au réservoir hybride.

Il est possible d'installer le tuyau à pression et le câble de la pompe vers la cuve dans une gaine DN 100 (par exemple tuyau KG). Il faut prévoir une installation hors gel et, en cas de traversée de mur, disposant d'une étanchéité correspondante.

Choisir le lieu d'installation du réservoir hybride pour que le tuyau de libre écoulement soit au-dessus du niveau anti-reflux et le plan du sol du réservoir soit au-dessus du niveau d'eau maximal de la cuve.

Si vous planifiez une installation du réservoir hybride en-dessous du niveau de la cuve (par exemple en cas de coteau) il faut prendre des précautions supplémentaires.

Dès la construction du bâtiment, prévoir de changer le point de commutation „TW/RW aus“ dans la jauge de capteur si le réservoir hybride est situé par exemple au niveau de la cuve (par exemple en cas de réservoirs intérieurs), ou juste en-dessous du niveau de la cuve. En effet, le niveau d'eau dans la cuve peut alors s'avérer plus élevé que le niveau de remplissage maximal dans le réservoir car le conduit entre la pompe de chargement et le réservoir hybride est rempli même après avoir atteint le point de commutation. Ensuite le conduit se désamorçage. Pour éviter le débordement du réservoir hybride du a ce désamorçage, le point de commutation doit être par exemple à 655 mm au lieu de 600 mm (comme le modèle standard). Cela dépend de la longueur du conduit. Le cas échéant d'autres mesures de protection sont à prendre, rajout d'une électrovanne.

Pour ce type de situations, prenez conseil auprès de notre bureau d'études.

Installation

Pour l'installation, le raccordement et l'utilisation, respecter les conditions techniques valables.

Lieu d'installation

Installer la MAXIMA dans un espace hors gel. C'est nécessaire d'avoir des raccordements pour l'eau potable, l'eau de la cuve et le réseau domestique d'eau de pluie aussi qu'un raccordement au trop plein DN 100 protégé contre l'anti-reflux.

Raccordement électrique (7)*

Une prise de courant isolée avec 16 A pour 230V/50 Hz est nécessaire. Nous recommandons d'assurer le raccordement électrique supplémentaire avec un disjoncteur-protecteur du courant de défaut (0,03 A) ultrasensible.

Raccordement d'eau de pluie (15)

Raccorder la vanne anti-reflux incluse dans la livraison à l'entrée d'eau de la cuve du réservoir hybride. Connecter le tuyau à pression de la cuve au moyen d'un double raccord fileté 1 ¼", flexible 1 ¼" et d'un bride de flexible avec la vanne anti-reflux au réservoir hybride.

Interrupteur automatique (1)

L'interrupteur automatique SA 06 (1) est démonté pour le transport. Raccorder le SA 06 au tuyau de vidange de la pompe de pression immergée Multigo et mettre le câble de la pompe dans la prise de l'interrupteur automatique SA 06.

* Figure voir page 2

Raccordement réseau d'eau de pluie domestique

Raccorder le SA 06 au réseau d'eau de pluie domestique par un conduit pression flexible (tuyau). Utiliser notre kit de raccordement des flexibles pour la MAXIMA (VS 9953) pour garantir que des bruits, par exemple coups de bélier de la pompe, ne se répercutent pas dans les tuyauteries.

Installation et raccordement à la réalimentation en eau potable

L'unité de réalimentation en eau potable (11-13) de la MAXIMA est démontée pour le transport. Mettre l'embout d'entrée dans le forage prévu et raccorder l'unité au réseau d'eau potable.

Raccordement trop-plein

Il faut raccorder le raccordement du trop-plein du réservoir hybride avec le réseau des eaux usées domestiques (en DN 100 sans interruption) ou avec la cuve. Vérifier impérativement que ce raccordement n'est pas en danger de trop-plein. Le cas échéant, installer une sécurité de trop-plein. Le réservoir intermédiaire est équipé d'une conduite montante de trop-plein, laquelle évite des odeurs d'égout dans le réservoir intermédiaire dès qu'il s'est rempli avec d'eau.

Observer pour votre propre protection s'il vous plaît:

Une entreprise spécialisée doit faire tous les travaux d'installations électriques. Ceci est également valable pour le réseau d'eau potable.

La mise en service

Insérer tout d'abord les prises de l'électrovanne et de la pompe de chargement Provedo-Doc de la cuve dans les positions prévues dans l'unité de commande et raccorder l'unité avec le branchement électrique (prise courant). Des travaux de réglage et d'ajustement ne sont pas nécessaires.

Mettre en service la Maxima en appuyant sur le commutateur de l'unité de commande (2). Ensuite, la réalimentation en eau potable et en eau de pluie se mettent en marche automatiquement et remplissent le réservoir. Les lampes de contrôle de la pompe de chargement dans la cuve et de l'électrovanne (TW-Zulauf – Entrée d'eau potable) ainsi que la lampe de contrôle de la pompe de pression immergée Multigo dans la maison (ZE-Wassermangel – Unité centrale manque d'eau) sont allumées.

La réalimentation et la pompe de chargement dans la cuve se mettent hors service dès que le réservoir est rempli. Maintenant, raccorder le câble de connexion pour l'interrupteur automatique/pompe de pression immergée Multigo avec l'unité de commande (Position de la prise 4). L'unité est maintenant prête à fonctionner.

Pour la première mise en service, il sera peut-être nécessaire désaérer la pompe de pression immergée Multigo. Ouvrir d'abord la vanne de consommation la plus proche de la Maxima. Ensuite sortir temporairement le câble électronique de la pompe de la prise à l'interrupteur automatique SA 06 et le raccorder directement avec la prise secteur.

Dès qu'il y a un jet d'eau continu à la vanne de consommation, fermer la vanne de consommation, tirer la prise de la pompe de la prise secteur et remettre le nouveau le câble en place avec l'interrupteur automatique SA 06.

Après avoir extrait de l'eau du réservoir hybride, l'unité de commande règle automatiquement la réalimentation en eau de pluie de la cuve ou en eau potable si nécessaire.

Il est possible de mettre en marche manuellement l'unité de réalimentation pour des séances de test ou de maintenance.

Entretien et maintenance

Les pièces du MAXIMA ne nécessitent pas d'entretien. Nous recommandons toutefois d'effectuer les contrôles suivants à intervalles réguliers (au moins 1 fois par an):

- de l'étanchéité du réservoir et des raccords
- de l'emploi fréquent du robinet d'écoulement

- de la mise en marche et d'arrêt de la commande : l'électrovanne entrée d'eau potable et pompe de chargement Provedo-Doc démarrent, les lampes de contrôle à l'unité de commande s'allument.
- enlever de temps en temps le flotteur dans le réservoir pour simuler une situation de débordement: l'alarme du trop-plein se déclenche par un bourdonnement très fort et la lampe de contrôle de l'unité de commande s'allume. Ensuite, arrêter l'alarme en appuyant sur la touche jaune.

Problèmes

S'il y a un trop-plein du réservoir à cause d'un dysfonctionnement, le signal d'alarme se déclenche : Le vibreur se déclenche et la lampe de contrôle s'allume. Après avoir supprimé le défaut, suspendre le signal d'alarme en appuyant sur la touche jaune située sur le panneau à l'avant de l'unité de commande.

Des fusibles sont installés dans la commande afin de protéger les appareils électroniques raccordés.

Si le courant dépasse la valeur maximale par suite d'un dysfonctionnement, les fusibles se déclenchent et protègent, par conséquent, les conduits et l'appareil.

Mettre hors-service la commande et réparer le dysfonctionnement. Changer le fusible concerné. Les fusibles sont facilement accessibles par le panneau à l'avant de la commande, à l'aide d'un tournevis. Mettre en marche de nouveau l'unité de commande.

Matériaux

Pompe de chargement immergée Provedo-Doc

- Acier inoxydable 1.4301 (boîtier extérieur de la pompe, boîtier du moteur, couvercle inférieur, pied d'aspiration, pied de montage)
- Acier inoxydable 1.4305 (arbre de la pompe)
- Noryl (boîtier de la pompe, poignée, palier supérieur, roue porteuse)
- Polypropylène (interrupteur à flotteur)

Pompe de pression immergée Multigo

- Acier inoxydable 1.4301 (boîtier, boîtier du moteur)
- Acier inoxydable 1.4301 (arbre de la pompe)
- Noryl (roues porteuses)

Tuyau de libre écoulement d'eau potable

- Acier inoxydable 1.4301 (embout d'entrée avec gicleur)
- Laiton (électrovanne)

Filtre fin d'aspiration flottant (SAFF)

- Acier inoxydable 1.4301 (filtre fin)
- Polyuréthane (flexible d'aspiration)
- Polyéthylène (flotteur sphérique)

Interrupteur automatique

- Polyamide, polypropylène (boîtier)

Connecteurs, raccordements des pompes, robinet à bille

- Laiton, acier inoxydable

Tuyaux flexibles de raccordement

- Caoutchouc naturel avec une armature en acier inoxydable

Boîtier du réservoir hybride

- Polyéthylène

Données techniques

La station d'alimentation d'eau de pluie Maxima est conforme aux règles techniques et aux directives: DIN EN 1717 (ancien DIN 1988/4 réalimentation en eau potable par un 'tuyau de libre écoulement') ; DIN 1989, part 1, pour des installations d'utilisation d'eau de pluie, et des règles techniques et des directives supplémentaires (entre autres séparation du réseau d'eau potable et d'eau de pluie)

	MAXIMA 205	MAXIMA 407
Hauteur de l'unité	1,44 m	1,44 m
Réservoir hybride	Boîtier avec couvercle en polyéthylène, diamètre 40 cm, capacité d'eau 75 l, hauteur 115 cm	Boîtier avec couvercle en polyéthylène, diamètre 40 cm, capacité d'eau 75 l, hauteur 115 cm
Pompe dans le réservoir hybride	Pompe de pression immergée Multigo 205, avec boîtier en acier, 4-phasée, puissance absorbée P ₁ max. 0,93 kW, débit max. 75 l/min., relevage max. 47,7 m, protection IP 68	Pompe de pression immergée Multigo 407, avec boîtier en acier, 4-phasée, puissance absorbée P ₁ max. 1,18 kW, débit max. 125 l/min., relevage max. 49,4 m, protection IP 68
Interrupteur automatique	SA06/V pression de mise en marche réglable de 1,5 à 2,8 bar, avec manomètre	SA06/V pression de mise en marche réglable de 1,5 à 2,8 bar, avec manomètre
Commande	Commande flottant magnétique avec fonction logique pour la réalimentation en eau de pluie et eau potable, protection contre le manque d'eau de la pompe de pression immergée Multigo dans le réservoir hybride et alarme de trop-plein	Commande flottant magnétique avec fonction logique pour la réalimentation en eau de pluie et eau potable, protection contre le manque d'eau de la pompe de pression immergée Multigo dans le réservoir hybride et alarme de trop-plein
Tuyau de libre écoulement d'eau potable	Réalimentation en eau potable avec tuyau de libre écoulement d'eau potable selon DIN EN 1717. Commande électrique. Composé d'un 1/2" robinet à bille en laiton avec filtre en acier inoxydable (largeur des mailles 0,65 mm), d'un flexible de raccordement de 0,5 m, d'un 1/2" électrovanne avec câble de raccordement et prise, d'un embout d'entrée en acier inoxydable DN 50 avec une distance définit et gicleur pour une réalimentation parfait sans éclaboussure	Réalimentation en eau potable avec tuyau de libre écoulement d'eau potable selon DIN EN 1717. Commande électrique. Composé d'un 3/4" robinet à bille en laiton avec filtre en acier inoxydable (largeur des mailles 0,65 mm), d'un flexible de raccordement de 0,5 m, d'un 3/4" électrovanne avec câble de raccordement et prise, d'un embout d'entrée en acier inoxydable DN 50 avec une distance définit et gicleur pour une réalimentation parfait sans éclaboussure
Pompe dans la cuve (Provedo-Doc)	Pompe de chargement immergée Provedo-Doc avec boîtier en acier inoxydable, pied de montage, interrupteur à flotteur verticale monté, 1" douille côté aspiration, câble de connexion de 15 m, puissance absorbée P ₁ max. 780 kW, débit ma. 225 l/min., relevage max. 11,7 m, protection IP 68	Pompe de chargement immergée Provedo-Doc avec boîtier en acier inoxydable, pied de montage, interrupteur à flotteur verticale monté, 1" douille côté aspiration, câble de connexion de 15 m, puissance absorbée P ₁ max. 780 kW, débit ma. 225 l/min., relevage max. 11,7 m, protection IP 68
Raccordement : - Trop plein - Vidange de la cuve - Réseau d'eau de pluie domestique - Eau de la cuve - Tuyau de libre écoulement d'eau potable	DN 100 1/2" robinet d'écoulement 1" filetage extérieur 1 1/4" filetage intérieur 1/2" robinet à bille en laiton (filetage intérieur)	DN 100 3/4" robinet d'écoulement 1" filetage extérieur 1 1/4" filetage intérieur 3/4" robinet à bille en laiton (filetage intérieur)
Alimentation secteur	230 V, 50 Hz, max. 16 A, courant alternatif monophasé	230 V, 50 Hz, max. 16 A, courant alternatif monophasé
Protections	Protection fine, inerte - Pompe de pression immergée Multigo 15 A - Pompe de chargement Provedo-Doc 10 A - Electrovanne 10 A	Protection fine, inerte - Pompe de pression immergée Multigo 15 A - Pompe de chargement Provedo-Doc 10 A - Electrovanne 10 A
Poids	Environ 45 kg (complet)	Environ 45 kg (complet)
Débit de réalimentation (Pression en ligne 3 bar)	Tuyau de libre écoulement d'eau potable 1/2" environ 44 l/min	Tuyau de libre écoulement d'eau potable 3/4" environ 108 l/min
Câbles de raccordement de l'unité hybride	1,5 m (3x 1,0 mm ²)	1,5 m (3x 1,0 mm ²)
Câbles électriques pompe de chargement immergée	15 m (3x 1,0 mm ²)	15 m (3x 1,0 mm ²)
Niveau de pression acoustique	54 dB	54 dB

Garantie

Durée de la garantie

Maxima est garantie 24 mois, à compter de la date d'achat. Des livraisons complémentaires qui pourraient intervenir dans le cadre de cette garantie ne prolonge pas la garantie initiale.

Conditions de la garantie

La garantie pour la station d'alimentation d'eau de pluie est assurée par la société WISY si les conditions suivantes sont avérées:

1. La station d'alimentation d'eau de pluie a été achetée à un spécialiste WISY en Allemagne ou à l'étranger. En cas d'achat auprès d'un spécialiste WISY dans un autre pays de l'union européenne ou dans un pays hors Europe, des conditions supplémentaires peuvent être appliquées.
2. La mise en marche de l'installation a été effectuée par le service après-vente de WISY ou par un spécialiste agréé.

Pour faire valoir le droit à garantie, notifier le vice par écrit dans les 14 jours après la découverte de celui-ci.

Contenue et ampleur de la garantie

Durant le délai de garantie, WISY corrige gratuitement les vices fonctionnels – par une réparation ou par le remplacement des composants concernés. Des droits à dommages et intérêts au delà ne sont pas possible, si la garantie n'est pas décrétée par la loi.

Restrictions de la garantie

Il n'y a pas de la garantie pour des dysfonctionnements dus:

- A une installation incorrecte, par exemple non- respect des règlements du VDE en vigueur ou des consignes du guide d'installation
- Au non- respect du raccordement du trop-plein de sécurité du réservoir hybride à un tuyau d'écoulement ou le manque d'un écoulement du sol.
- Une utilisation ou une sollicitation excessive incorrecte
- Au raccordement des autres composants que la pompe de pression immergée, la pompe de chargement et l'électrovanne lesquels sont inclus dans la livraison aux prises prévues pour cela.
- A des influences externes, par exemple des sinistres causés lors du transport, des endommagements à cause d'une secousse ou d'un coup, des dommages causés par les conditions atmosphériques ou autres phénomènes naturels.
- A des réparations ou des modifications non effectuées par un spécialiste agréé.

Numéro de série

Votre station d'alimentation d'eau de pluie a le numéro du garantie fabricant enregistré suivant:



WISY AG Haustechniksysteme, Filtertechnik

D-63699 Kefenrod, Oberdorfstraße 26

Telefon +49 (0) 60 54-91 21-0, Fax +49 (0) 60 54-91 21-29

Internet: www.wisy.de, E-Mail: info@wisy.de